

RAPPORT D'ACTIVITÉ 2022

STARTIJENN
VOTRE PÉPINIÈRE D'ENTREPRISES

JUILLET 2023

Communauté de Communes
Pleyben Châteaulin Porzay



STARTIJENN
VOTRE PÉPINIÈRE D'ENTREPRISES

**PLEYBEN
CHÂTEAULIN
PORZAY**

Communauté de communes

Pépinière d'entreprises Startijenn
Zone Ty Nevez Pouillot

SOMMAIRE (1/2)

Présentation de la CCPCP

Territoire – Population – Histoire	p 4
Instances	p 5
Compétences	p 6
Organisation des Services	p 7

Présentation du Pôle Ressources & Fonctions supports

Administration générale	p 9
Personnel & Ressources Humaines	p 10
Finances & Résultats 2021	p 13

Présentation du Pôle Attractivité & Développement Territorial

Le Tourisme et la destination « Menez-Hom Atlantique »	p 17
Le Développement Economique	p 20
L'Aménagement durable, l'Habitat & la planification urbaine	p 23
L'Urbanisme et le Droit des Sols (ADS)	p 25

SOMMAIRE (2/2)

Présentation du Pôle Environnement & Développement Durable

Service Public d'Élimination des Déchets (SPED)	p 27
Service Public d'Adduction d'Eau Potable (AEP)	p 30
Service Public d'Assainissement Collectif (AC)	p 31
Service Public d'Assainissement Non Collectif (SPANC)	p 32

Présentation du Pôle Services à la Population

France Services	p 34
Services Enfance & Jeunesse	p 37
Centre Aquatique : les bassins de l'Aulne	p 46
Aire d'accueil des gens du voyage	p 48

En annexe du Rapport d'activité annuel figurent :

- *les Comptes Administratifs 2022*
- *le Rapport sur les Prix et la Qualité du Service (RPQS) du SPED 2022*
- *les RPQS 2022 de l'eau et de l'assainissement issus des Rapports d'Activité des Délégués (RAD)*

Présentation de la CCPCP

Un territoire attractif, au cœur du Finistère !

- Disposant d'une façade maritime et traversé par l'Aulne canalisée (*Canal de Nantes à Brest*), le territoire est particulièrement bien desservi, **au carrefour de la RN 164** (Rennes, à 200 km) **et de la RN 165** (Quimper, à 30 km / Brest, à 45 km)

Une intercommunalité jeune, encore en construction

- La Communauté de communes de Pleyben Châteaulin Porzay est issue de la fusion des 2 Communautés de la Région de Pleyben et du Pays de Châteaulin et du Porzay, au **1^{er} janvier 2017**
- L'Assemblée, élue en juillet 2020, rassemble **44 conseillers** communautaires issus des **17 communes**. L'exécutif est constitué d'1 Présidente et de 9 Vice-Président(e)s
Le Bureau communautaire réunit les 17 maires de l'intercommunalité

PORTRAIT

17 communes

427 km²

23 000 habitants

2 100 entreprises

9 100 emplois

Châteaulin,

Sous-Préfecture du Finistère

4 communes littorales

(Porzay / Baie de Douarnenez)

2 centralités

(≈ 9 000 habitants)

EPCI membre du
**Pôle Métropolitain
du Pays de Brest**

44 élus / 17 sites

73 agents



Les instances et les élus

COMPOSITION DU BUREAU COMMUNAUTAIRE

Les membres de l'exécutif (Présidente et Vice-Présidents)

Présidente	Gaëlle NICOLAS (Maire de Châteaulin)
1 ^{er} V-P Dévpt Économique	Amélie CARO (Maire de Pleyben)
2 ^{ème} V-P Eau & Assainissement	Jacques GOUÉROU (Maire de Cast)
3 ^{ème} V-P Finances	Pauline CARO (Maire de Lannedern)
4 ^{ème} V-P Tourisme	Paul DIVANAC'H (Maire de Plonévez-Porzay)
5 ^{ème} V-P Enfance-Jeunesse	Dominique BILIRIT (Maire du Cloître-Pleyben)
6 ^{ème} V-P Aménagement	Joël BLAIZE (Maire de Plomodiern)
7 ^{ème} V-P Travaux	Gilles SALAÛN (Maire de Saint-Coulitz)
8 ^{ème} V-P Ressources Humaines	Jean-Luc VIGOUROUX (Maire de Lennon)
9 ^{ème} V-P Déchets	Didier PLANTÉ (Maire de Ploéven)

Les autres membres du Bureau (Maires)

Maire de Dinéault	Christian HORELLOU
Maire de Gouézec	Cécile NAY
Maire de Lothey	Aurélie MACACLIN
Maire de Port-Launay	Gaël CALVAR
Maire de Saint-Nic	Annie KERHASCOËT
Maire de Saint-Ségal	Frédéric DRELON
Maire de Trégarvan	Rémi CARPENTIER

Le Conseil

COMPOSITION DU CONSEIL COMMUNAUTAIRE

Communes	Sièges
Cast	3
Châteaulin	9
Dinéault	4
Gouézec	2
Lannedern	1
Le-Cloître-Pleyben	1
Lennon	2
Lothey	1
Pleyben	6
Ploéven	1
Plomodiern	4
Plonévez-Porzay	3
Port-Launay	1
Saint-Coulitz	1
Saint-Nic	2
Saint-Ségal	2
Trégarvan	1
TOTAL	44

Les compétences de la CCPCP

▪ *Blocs de compétences obligatoires :*

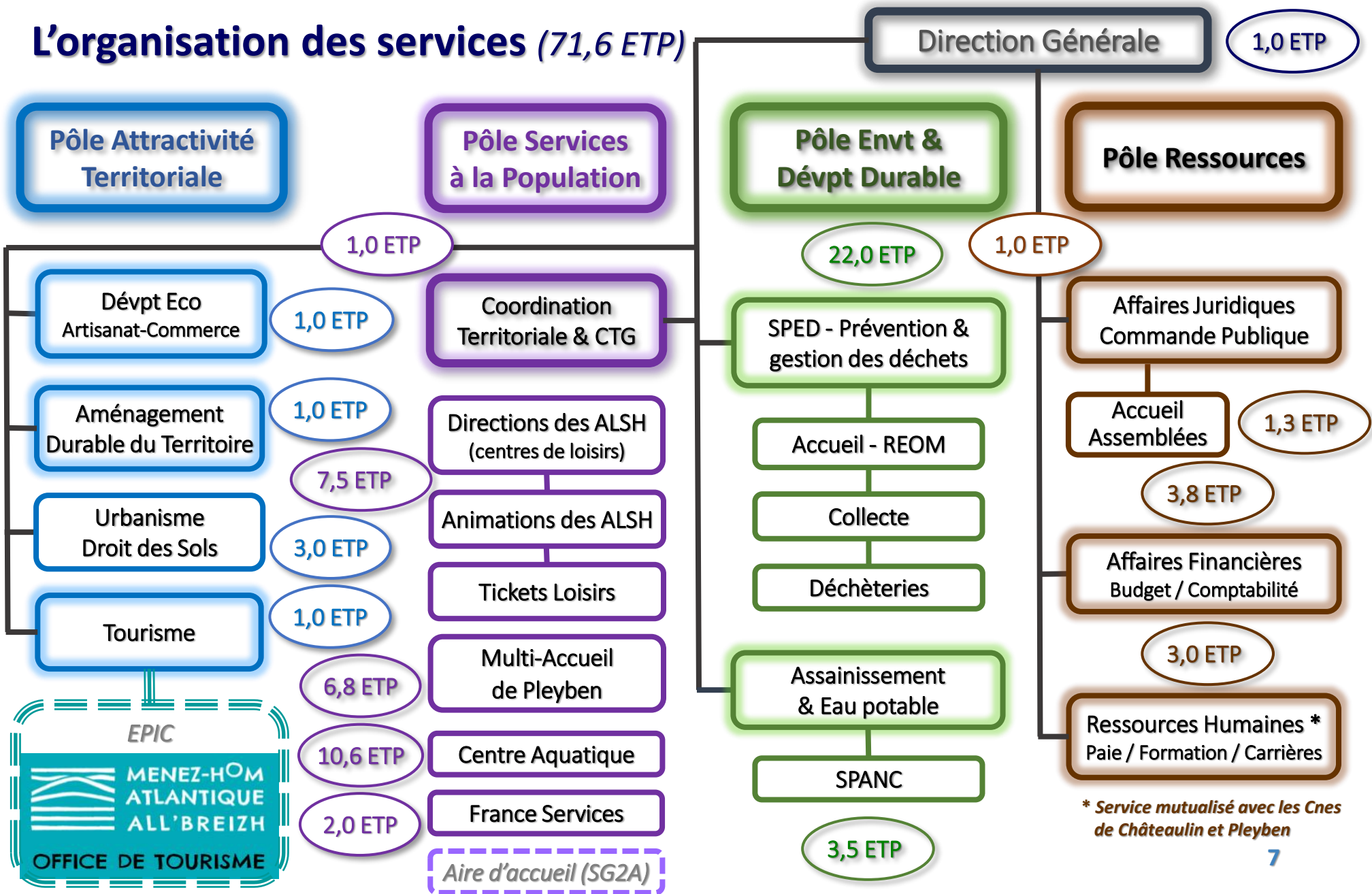
Aménagement de l'espace, SCoT, PLUi, cartes communales ; Actions de développement économique, commercial & touristique ; Gestion des milieux aquatiques et prévention des inondations (GEMAPI) ; Collecte et traitement des déchets ménagers et assimilés ; Aménagement, entretien et gestion d'une aire d'accueil des gens du voyage ; Eau potable (2020) ; Assainissement (en 2020) ; PCAET (en cours).

▪ *Blocs de compétences supplémentaires et facultatives :*

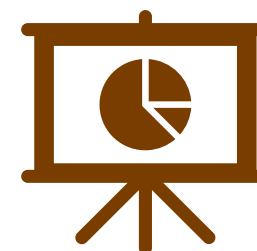
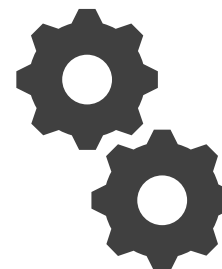
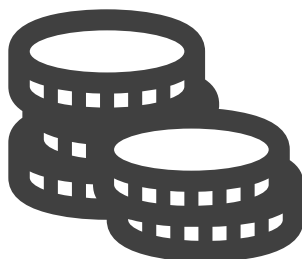
Protection et mise en valeur de l'environnement ; Politique du logement et du cadre de vie ; Création, aménagement et entretien de la voirie intercommunale ; Construction, entretien et fonctionnement d'équipements sportifs (Centre aquatique) et d'équipements de l'enseignement pré-élémentaire et élémentaire d'intérêt communautaire ; Action sociale d'intérêt communautaire ; Création et gestion de la Maison France Services à Châteaulin ; Création et gestion de la Maison de Santé Pluridisciplinaire de Pleyben ; Contribution au déploiement des réseaux à très haut débit ; Autorité organisatrice de la mobilité (2021) ; Création, entretien et balisage des sentiers de rando.



L'organisation des services (71,6 ETP)



PÔLE DES RESSOURCES ET FONCTIONS SUPPORT



RAPPORT D'ACTIVITÉ 2022

JUILLET 2023

Communauté de Communes
Pleyben Châteaulin Porzay

Une charge administrative toujours importante

Avec l'élargissement des compétences de l'EPCI, l'activité des services n'a cessé de croître de 2017 à 2022 ; le nombre croissant des délibérations prises en Conseil communautaire et des actes administratifs (conventions, arrêtés, contrats, marchés publics) qui en découlent en est un indicateur...

Les transferts de compétences Eau potable, Assainissement collectif et Centre aquatique, expliquent ainsi l'augmentation du nombre des délibérations entre 2019 et 2020 (+ 18 %)

Année	Période	Nb de délibs	dont CA et BP	soit (%) :
2019	Sept 2018-Juil 2019	185	43	23,2%
2020	Sept 2019-Juil 2020	219	62	28,3%
2021	Sept 2020-Juil 2021	230	64	27,8%
2022	Sept 2021-Juil 2022	247	46	18,6%
2023	Sept 2022-Juil 2023	182	24	13,1%

L'amorce d'une réduction des budgets annexes en 2022, confirmée en 2023, a permis de diviser par 3 le nombre des délibérations purement budgétaires (vote des CA et BP) entre 2021 et 2023. Toutefois, **les délibérations non budgétaires augmentent de 28% entre 2020 et 2022.**

L'ÉQUIPE

- **1** Directeur
- **1 Responsable Achats & Commande publique**
- **2** agents d'accueil et de Secrétariat (1,4 ETP)

CHIFFRES CLÉS

- **7 réunions** du Conseil communautaire
- **27 réunions** du Bureau et du Comité exécutif
- **20 réunions** des 4 Commissions
- **2 réunions** publiques
- **220** délibérations
- **5 747 courriers** enregistrés

Une gouvernance optimisée et des services renforcés

Pour faire face à ce surcroît d'activité et à un réel besoin de réactivité, la gouvernance de l'EPCI s'est renforcée par la réunion régulière d'un Comité exécutif, réunissant l'ensemble des Vice-Président(e) autour de la Présidente, pour préparer les réunions du Bureau et du Conseil communautaires...

Le recrutement de Mme Geneviève BORRELLY, en qualité de Responsable des Marchés Publics, a permis de relancer et sécuriser la commande et les achats publics, qui ont connu une forte accélération depuis l'automne 2022 :

MARCHES PUBLICS (CCPCP)	NOMBRE TOTAL DE PROCÉDURES	NATURE DES MARCHÉS	NOMBRE DE CONSULTATIONS PAR TYPE DE PROCÉDURE	CAO	NBRE DE DÉLIBS	MONTANT TOTAL (€ HT)
SEPT 2022 À JUILLET 2023	23 marchés et 9 avenants	Services : 10 Fournitures : 8 Travaux : 5	Procédures formalisées : 7 Marchés à procédure adaptée (MAPA) : 14 Marchés sans publicité, ni mise en concurrence : 2	Nbre de réunions : 7	15	3 625 000 €

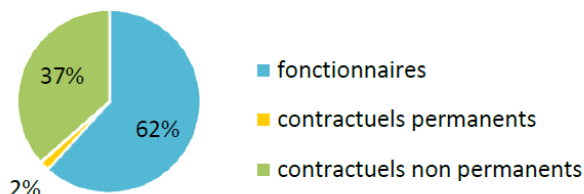
Une réflexion est engagée pour que la CCPCP puisse, en 2023, acquérir ou développer ses compétences et ses capacités en matière d'accueil et de secrétariat général, de communication et de géomatique...

Vers une stabilisation de l'effectif et du personnel ?

Effectifs

➔ 115 agents employés par la collectivité au 31 décembre 2022

- > 71 fonctionnaires
- > 2 contractuels permanents
- > 42 contractuels non permanents

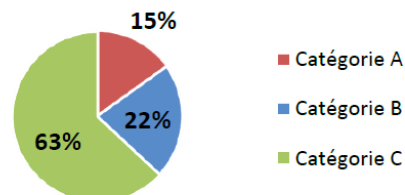


Caractéristiques des agents permanents

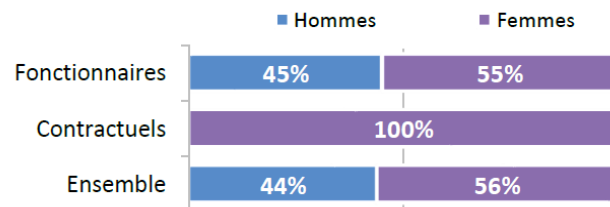
➔ Répartition par filière et par statut

Filière	Titulaire	Contractuel	Tous
Administrative	28%	50%	29%
Technique	38%		37%
Culturelle			
Sportive	11%		11%
Médico-sociale	7%	50%	8%
Police			
Incendie			
Animation	15%		15%
Total	100%	100%	100%

➔ Répartition des agents par catégorie



➔ Répartition par genre et par statut



Mouvements

➔ En 2022, 10 arrivées d'agents permanents et 3 départs

Aucun contractuel permanent nommé stagiaire

Emplois permanents rémunérés

Effectif physique théorique au 31/12/2021 ¹	Effectif physique au 31/12/2022
66 agents	73 agents

L'ÉQUIPE

- 1 Directrice (DRH)
- 2 agents

Service RH mutualisé : CCPCP, Châteaulin, Pleyben

CHIFFRES CLÉS CCPCP

- 733 contrats **+ 49% !** de travail et arrêtés
- 3 créations de postes
- 2 Comités Techniques

522 heures de formation CNFPT, soit **87 jours**

Cotisations CNFPT : **20 212 €**

Autres organismes de formation : **5 053 €**

Des charges de personnel toujours à la hausse

Budget et rémunérations

➔ Les charges de personnel représentent 32,86 % des dépenses de fonctionnement

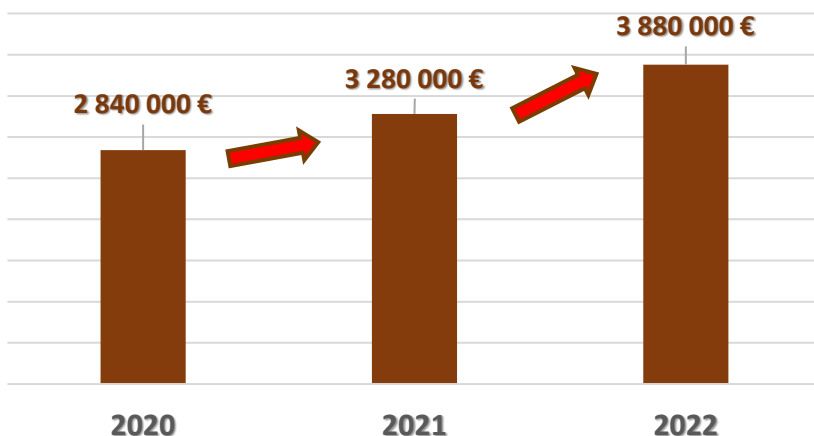
Budget de fonctionnement*	11 809 263 €	Charges de personnel*	3 879 996 €	➔	Soit 32,86 % des dépenses de fonctionnement
---------------------------	--------------	-----------------------	-------------	---	---

* Montant global

Rémunérations annuelles brutes - emploi permanent :	1 962 432 €	Rémunérations des agents sur emploi non permanent :	638 985 €
Primes et indemnités versées :	368 162 €		
Heures supplémentaires et/ou complémentaires :	7 908 €		
Nouvelle Bonification Indiciaire :	19 541 €		
Supplément familial de traitement :	26 086 €		
Indemnité de résidence :	0 €		
Complément de traitement indiciaire (CTI)	0 €		

L'augmentation encore sensible de la masse salariale (+ 17,8%), compensée par la baisse des charges de gestion courante (-27,6%), s'explique par :

Evolution de la masse salariale (Chap. 012)



- ✓ l'impact des recrutements au Centre Aquatique, en année pleine
- ✓ l'impact des non-titulaires (+ 330 K€ en 2 ans) pour gérer les arrêts maladie (remplacements), en sus d'un recours croissant aux contractuels et aux saisonniers (ALSH/SPED)...
- ✓ et en 2022 (6 mois), un fort impact de la hausse du point d'indice et du régime indemnitaire (RIFSEEP)

EFFECTIFS STATUTAIRES (titulaires & stagiaires)

- 73 agents titulaires ou stagiaires soit 66,0 ETP
- 13 agents à temps partiel ou non complet
- 3 agents en disponibilité

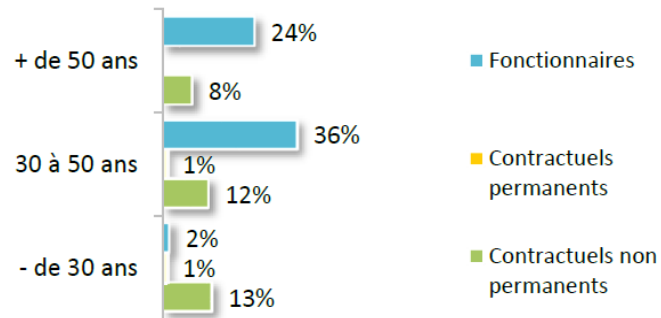
FAITS MARQUANTS

- Révision du RIFSEEP
- Refonte des cycles et du temps de travail
- Elections des membres du CST

Les enseignements de l'analyse démographique

ANALYSE

Pyramide des âges des agents titulaires et contractuels, permanents et non permanents



Un personnel expérimenté mais vieillissant, surtout chez les hommes...

- **46 ans**, une moyenne d'âge élevée pour les agents permanents

- Plus d'1/3 des agents ont + de 50 ans et **seulement 4 % - de 30 ans**

- La prévention de l'inaptitude au maintien dans l'emploi doit être un objectif prioritaire de la politique RH

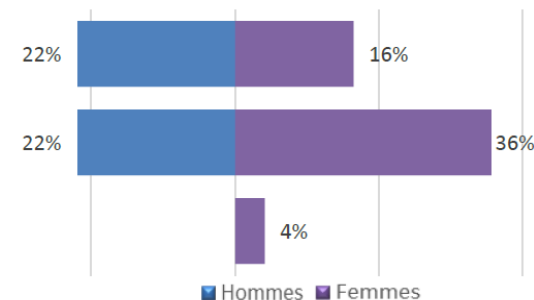
Pyramide des âges

➔ En moyenne, les agents de la collectivité ont 46 ans

Âge moyen* des agents permanents	
Fonctionnaires	46,73
Contractuels permanents	32,50
Ensemble des permanents	46,34

Âge moyen* des agents non permanent	
Contractuels non permanents	35,12

Pyramide des âges des agents sur emploi permanent



* L'âge moyen est calculé sur la base des tranches d'âge

Absentéisme et état de santé du personnel permanent

- Le vieillissement du personnel communautaire explique en partie un niveau élevé d'absentéisme qui augmente avec l'âge : le taux d'absentéisme des 50-59 ans est le plus élevé à 4,21%

➔ Taux d'absentéisme

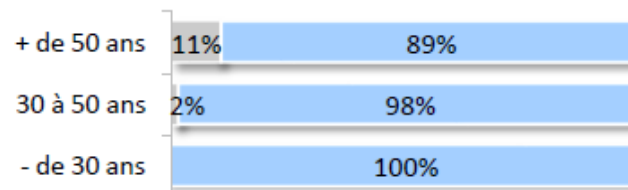
	Fonctionnaires
Taux d'absentéisme « compressible » (maladies ordinaires et accidents de travail)	3,84%
Taux d'absentéisme médical* (toutes absences pour motif médical)	9,77%
Taux d'absentéisme global (toutes absences y compris maternité, paternité et autre**)	9,77%

- Ce sont quelques congés de longue maladie et maladie de longue durée ainsi que leur gravité qui pénalisent les chiffres de la CCPCP :

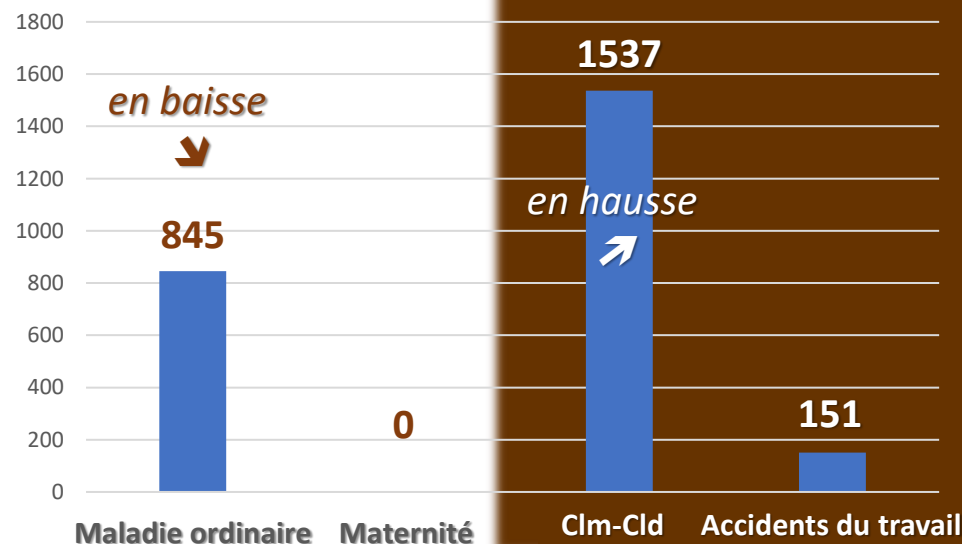
	Fonctionnaires
Taux d'absentéisme*	5,93%
Taux d'exposition**	7,04%
Taux de fréquence***	7,04%
Gravité****	307,4

➔ 11 % des agents de + de 50 ans absents au moins une fois

■ Agents ayant été absents ■ Agents n'ayant pas été absents



Absentéisme en jours :



FINANCES 2022 : les évolutions marquantes

Dépenses : ↗ des investissements & du fonctionnement

Légère reprise des dépenses d'équipement, soit 3,9 M€ (tous budgets confondus)

- Très Haut Débit : **1,6 M€**
- Solde des travaux de construction du Centre aquatique : **195 K€**
- PLUI-H et documents d'urbanisme communaux : **83 K€**
- Construction de la pépinière STARTIJENN : **854 K€ HT de travaux en 2022**
- Eau potable (**272 K€**) et assainissement collectif (**84 K€**)
- **22,2 M€ de dépenses globales**, dont 4,4 M€ sur les services généraux, 5,9 M€ sur le Dévpt Éco, 3,9 M€ sur l'Environnement et 2,7 M€ sur l'eau et l'assainissement
- **Hausse des dépenses réelles de fonctionnement** : charges de gestion courante (+ **900 K€**, dont 640 K€ pour la piscine) & augmentation des dépenses de personnel (+ **440 K€**, dont 240 K€ pour la piscine)

Recettes : une très légère augmentation encore insuffisante

- Ralentissement de la dynamique des ressources fiscales (seulement + **2,8% en 2022**)
- Recettes réelles de fonctionnement du Budget Principal en légère hausse (+ **1,1 M€**) mais inférieures aux dépenses réelles de l'année

Au final, une situation budgétaire qui se dégrade par rapport à 2021 : les dépenses augmentent plus vite que les recettes réelles de fonctionnement, augmentation significative de la capacité de désendettement, consommation importante des excédents reportés (résultat net annuel négatif)...

L'ÉQUIPE

- **1** Responsable des Finances
- **3** agents comptables
- **4 753 mandats** signés et **2 078 titres** émis en 2022, tous budgets confondus

LES CHIFFRES CLÉS

- **1** Budget général & **13 Budgets annexes (-35%)**
- **22 M€** (Σ des Budgets) de dépenses globales
- **4,8 M€** (Σ des Budgets) de résultat cumulé
- **15,4 M€** (Σ des Budgets) d'endettement

LES FINANCES 2022 EN QUELQUES CHIFFRES (1)

Dépenses
de Fonct



16,4 M€



Dépenses
d'Invest



5,8 M€



Dépenses
globales



22,2 M€

Dette
cumulée



15,4 M€

Recettes
de Fonct



20,7 M€



Recettes
d'Invest



6,2 M€



Recettes
globales



26,9 M€

Annuité



1,4 M€

LES FINANCES 2022 EN QUELQUES CHIFFRES (2)

Services
généraux



4,4 M€

Urbanisme
Habitat



0,6 M€

Dévtpt Éco
Tourisme



5,9 M€

SPED + Gemapi
+ Plateforme



3,9 M€

Eau + Ass^t Coll
+ SPANC



2,7 M€

Enfance
Jeunesse



1,7 M€

Social
Santé



0,4 M€

Centre
aquatique

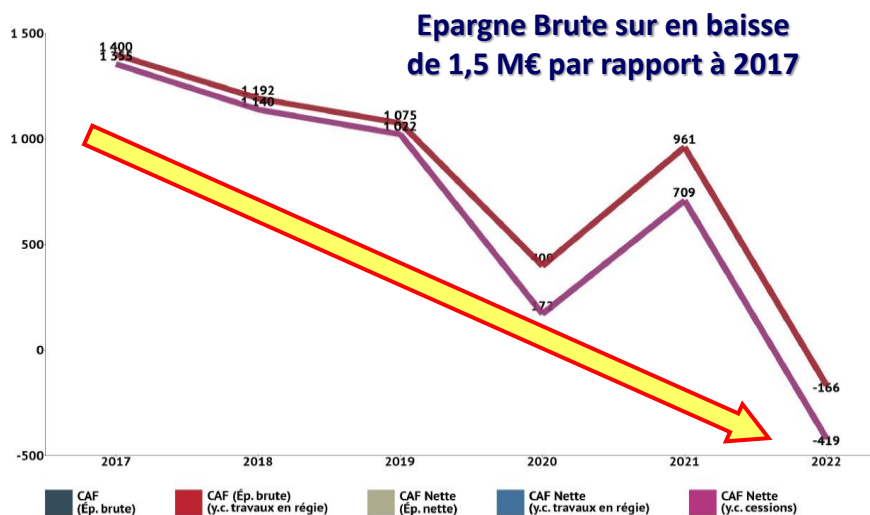


1,4 M€₁₇

Des résultats négatifs en 2022 :

Un équilibre précaire qui repose sur la consommation des excédents reportés

LES SOLDES D'AUTOFINANCEMENT (OU D'ÉPARGNE) EN K€



Après le résultat «exceptionnel» de 2021, l'orientation à la baisse de l'épargne et de l'autofinancement (CAF) de la CCPCP, avant effets de la crise énergétique et de l'inflation, est plutôt préoccupante

Les années 2019 et 2020 ont été marquées par les investissements liés aux travaux de la piscine (6,4 M€ en 2019 et 5,2 M€ en 2020).

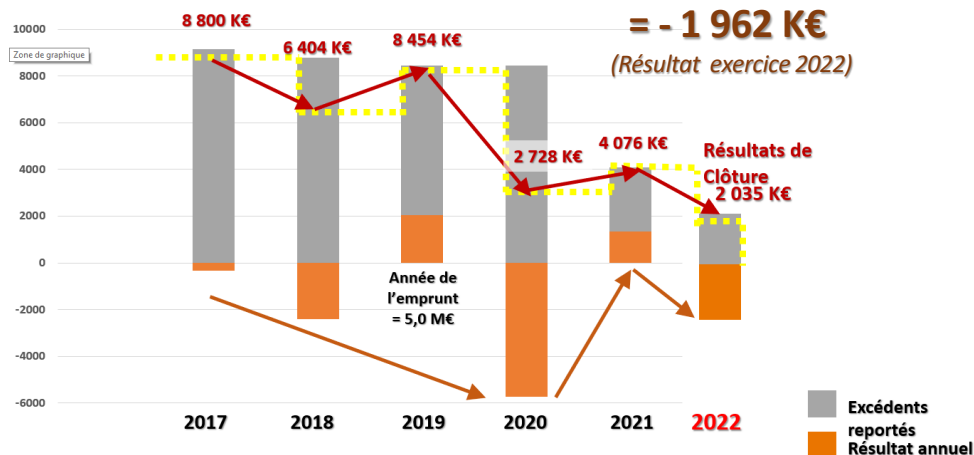
Après une année 2021 à l'étiage, 2022 retrouve le niveau d'investissement de 2017, du fait des travaux du réseau THD de Mégalis (1,6 M€)

EXCÉDENTS REPORTÉS

Un résultat cumulé de 4,8 M€, (tous Budgets confondus) en baisse de 1,6 M€ par rapport à 2021

Budget Principal :

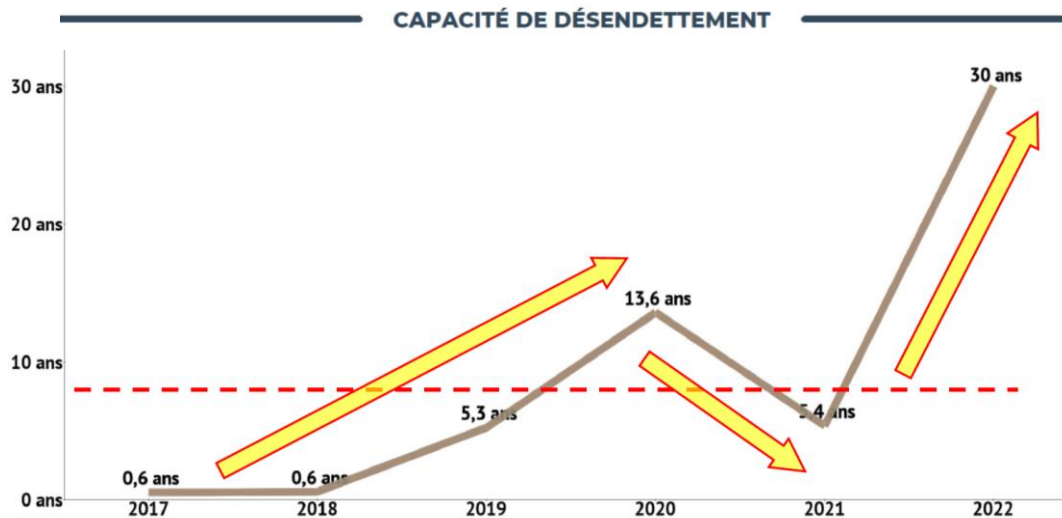
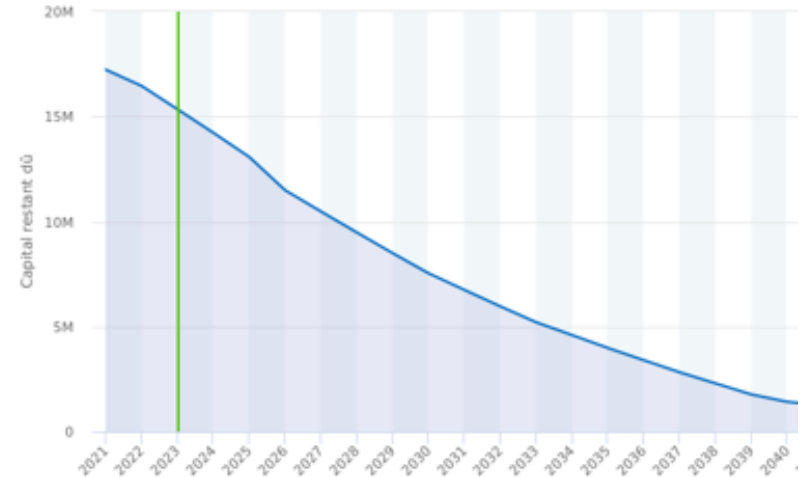
+ 2 035 K€ (résultat de clôture)
 - 4 077 K€ (Excédents reportés)
 + 81 K€ (Excédent de fonct. capitalisé)



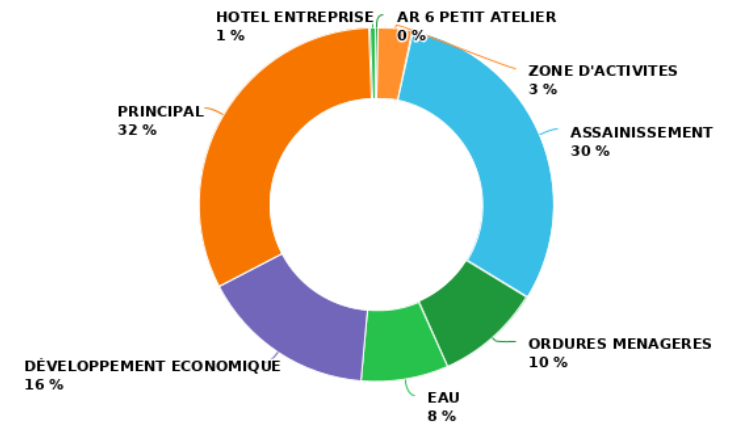
Un endettement conséquent et de longue durée

Les 27 M€ d'investissements réalisés depuis 2017 génèrent :

- une dette globale, tous budgets confondus, de **15,4 M€**
- un endettement peu renégociable (*taux fixes et bas*)
- une durée importante d'extinction de la dette : **encore 7,5 M€ en capital à horizon 2030**
- une forte **dégradation du ratio de désendettement** de la CCPCP (de – d'1 an à **plus de 30 ans**)



Répartition par budget au 31/12/2022



➤ Le Centre Aquatique et l'Assainissement Collectif représentent près de 60% de la dette intercommunale

PÔLE ATTRACTIVITÉ TERRITORIALE



RAPPORT D'ACTIVITÉ 2022

JUILLET 2023

Communauté de Communes
Pleyben Châteaulin Porzay

© Le Saint Photographie

PLEYBEN
CHÂTEAULIN
PORZAY

Communauté de communes

L'EPIC Office de Tourisme Menez-Hom Atlantique et le développement touristique communautaire



Les missions



Offices de
Tourisme
de France

OFFICE DE TOURISME

- L'accueil et l'information des visiteurs
- La communication et la promotion touristique du territoire
- La coordination des acteurs socio-professionnels du tourisme
- L'animation touristique du territoire
- La gestion de la collecte de la taxe de séjour

DEVELOPPEMENT TOURISTIQUE

- ***Dans le cadre du Schéma Directeur du Tourisme et des sites identifiés d'intérêt touristique communautaire :***
- Gestion des circuits de randonnée
- Organisation de la surveillance des zones de baignade du littoral, de l'entretien des plages et de l'équipement en toilettes sèches
- Bornes de services camping-cars
- Services et aménagements à destination des plaisanciers sur l'Aulne

ORGANISATION

- Un EPIC présidé par Paul DIVANAC'H et administré par un Comité de Direction (17 élus et 9 sociopros)
- Une équipe de 5 personnes dirigée par Céline LESASSIER et ponctuellement renforcée (saisonniers, stagiaires, etc.)



L'EPIC Office de Tourisme Menez-Hom Atlantique et le développement touristique communautaire



Les faits marquants 2022

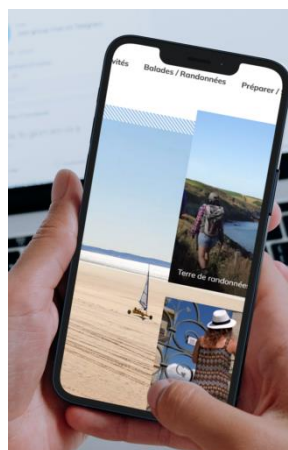


ACCUEIL ET INFORMATION TOURISTIQUE

- Une fréquentation record : **+ de 500 000 nuitées touristiques !**
- Un **été très chaud et ensoleillé**
- Des **difficultés de recrutement** pour le secteur touristique et de gestion des flux
- La **première saison « post-covid »** : un regain de fréquentation dans les offices de tourisme (clientèles étrangères) sans égaler toutefois les niveaux de 2019

COMMUNICATION ET PROMOTION

- Un socle de **site web mutualisé avec les 7 offices de tourisme de « Brest terres océanes »** : une économie de coût, mais un temps de travail préparatoire conséquent
- Un enrichissement de notre photothèque
- Une **visibilité croissante sur les réseaux sociaux**
- Des actions auprès des médias et des influenceurs... à poursuivre !



CHIFFRES CLÉS



- **18 195 visiteurs renseignés**



- **97 140 personnes atteintes sur les réseaux sociaux**

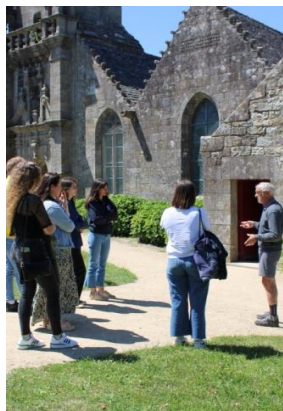


- **29 021 visites sur le site internet**

L'EPIC Office de Tourisme Menez-Hom Atlantique et le développement touristique communautaire



Les animations et les nouveautés 2022



MISE EN RESEAU ET PARTENARIATS

- **169 partenaires**
- **Une année marquée par les difficultés** de recrutement et la hausse du prix des denrées alimentaires, de l'énergie et des matières premières, notamment **pour le secteur de la restauration...**
- Des **flux très aléatoires d'un jour à l'autre**, avec, entre autres, un fort impact de la météo (ensoleillement et/ou vent)
- Un travail partenarial solide, notamment avec les autres offices de tourisme du Pays de Brest

ANIMATION

- **"Le Menez-Hom en fête" : un temps fort 2022 et une réussite !**
- Un programme estival renouvelé, apprécié par les clientèles, et tout particulièrement les familles, et valorisant pour les professionnels du territoire



CHIFFRES CLÉS



©CL & NS OTMHA

- **1 195 participants** à l'événement « Le Menez-Hom en Fête »



- **169 partenaires mobilisés**

L'EPIC Office de Tourisme Menez-Hom Atlantique et le développement touristique communautaire



Les autres faits marquants et nouveautés 2022



DEVELOPPEMENT ET AMENAGEMENTS

- Actualisation concertée du schéma directeur tourisme
- Une mise à plat de l'offre de circuits de randonnée communautaires, avec le recrutement d'une chargée de mission dédiée, Alexia GESTIN, pour un an
- Développement de projets de circuits trails permanents
- Lancement de la consultation pour les pontons et sanitaires "plaisance" à Châteaulin
- Surveillance estivale des zones de baignade : des difficultés de recrutement pour le SDIS 29, sans impacteur notre secteur

RESSOURCES

- Efficacité de notre renfort saisonnier en conseillers en séjour
- Lancement dans la démarche qualité : un levier pour optimiser, sur le long terme, notre fonctionnement et nos actions !
- Reprise du plan de formation, après la période tourmentée de la crise sanitaire Covid-19
- Une année également record au niveau de la collecte de la taxe de séjour, indicateur de l'attractivité touristique de notre territoire et plus largement de la région Bretagne.



CHIFFRES CLÉS



- **470 km** de sentiers de randonnée entretenus



- **1 026** interventions des sauveteurs du SDIS en été



- **41 719 €** de billetterie et de ventes en boutique



- **360 157,91 €** collectés au titre de la taxe de séjour

- **513 725** nuitées déclarées

Développement économique

Les missions



Aménager, gérer, développer

Offrir des solutions foncières et immobilières pour favoriser la création / reprise, l'implantation ou le développement d'entreprises sur le territoire
Appréhender les composantes du territoire pour proposer des solutions et des politiques en adéquation avec les attentes



Faciliter la mise en œuvre des projets d'entreprises

Accueil des porteurs de projets
Aide à la recherche de locaux professionnels
Conseil sur les dispositifs d'aides existants et instruction des demandes (dispositifs communautaires) / Mise en relation avec les partenaires
Soutien à l'installation d'agriculteurs sur le territoire
Soutien au développement de l'économie sociale et solidaire



Renforcer les partenariats et développer l'attractivité du territoire

Être à l'écoute des entreprises pour répondre à leurs attentes
Développer les échanges inter-entreprises
Accueillir et accompagner les réseaux économiques dans leurs actions sur le territoire
Contribuer à la promotion du territoire et à son attractivité économique



L'ÉQUIPE (2,0 ETP)

- 1 Responsable du développement économique
- 1 manager de commerce en contrat de projet pour une durée de 2 ans (mai 2022 / mai 2024)

Développement économique

Les faits marquants de l'année 2022

Agence Kuehne Nagel Saint Ségal



Travaux tranche n°2 ZA Menez Bos

ZONES D'ACTIVITES ECONOMIQUES

- **Cessions foncières** pour les projets : Cimme-Sodimat, District de Football (Châteaulin), APAC 29 (Lothey) et Kuehne Nagel (Saint-Ségal)
- **Signature de compromis** pour les projets : COPAB (Lothey), GC Promotion (Châteaulin), ML Froid et Dressing de Nana (Saint Ségal)
- Réalisation des travaux d'**aménagement de la 2^e tranche de la zone d'activités de Menez Bos** à Saint Ségal pour l'accueil de nouvelles entreprises (viabilisation de 9 500 m² et création d'une aire de retournement)
- Amorce des démarches d'aménagement de la **réserve foncière industrielle de Lospars**, Châteaulin (fin des acquisitions foncières, réalisation du diagnostic archéologique)

IMMOBILIER D'ENTREPRISES

- Réception et mise en service de la **nouvelle pépinière d'entreprises Startijenn**, à Châteaulin, en juillet 2022
- Accueil des premières entreprises locataires et domiciliées au sein de la pépinière d'entreprises (Orient'Action, Modal IT, Lardeux Couverture, EHM, ALTERNATIV, ABENO Travaux)
- Mise en œuvre du plan de **cession des bâtiments communautaires** à vocation économique : 4 immeubles cédés en 2022 (Bureaux Axiom, atelier Papillons Blancs, atelier Affutage 29, atelier Central Body)



Zones d'activités

- **21 300 m² de terrains vendus** sur les zones d'activités économiques communautaires
- **110 000 € investis** sur la 2^{ème} tranche de la ZA de Menez-Bos (Saint-Ségal)

Immobilier d'entreprises

- Livraison pépinière d'entreprises Startijenn : **investissement de 2,0 M€ - 6 entreprises** hébergées fin 2022
- **4 bâtiments d'entreprises cédés** pour une recette totale de **468 K€**



Point presse convention CCPCP- IPB

SOUTIEN AU COMMERCE ET A L'ARTISANAT DES CENTRALITES

- En mai 2022, prise de poste de **Laurie HENVEL, manager de commerce** recrutée pour une 2 ans dans le cadre du label «Petites Villes de Demain» et de l'AAP « Manager de Commerce de la Banque des territoires »
- Objectifs de la mission: accompagner les **professionnels des centres villes / bourgs** du territoire dans la réalisation de leurs projets, mettre en œuvre le dispositif **Pass Commerce & Artisanat**, accompagner la **digitalisation** du commerce, soutenir les unions professionnelles, développer des actions pour **dynamiser l'économie des centres-villes**, participer à l'**animation de la pépinière** d'entreprises Startijenn

DISPOSITIFS D'AIDES ECONOMIQUES

- **Pass Commerce & Artisanat:**
 - => 16 porteurs de projets financés pour 84 400 € d'aides versées
 - => 6 dossiers d'aides notifiées pour 27 955,43 € en attente de versement
 - => 9 demandes en cours d'instruction (lettres d'intention déposées)
- **Aide à l'immobilier industriel:** 1 dossier payé (atelier tri textile Abi29 Châteaulin) + 1 nouveau dossier validé (SAS Marzin, Châteaulin)
- **Aide à l'installation des agriculteurs**
 - => 9 nouvelles installations 2021 aidées (1^{er} versement de 2 000 €)
 - => 9 dossier 2019 soldés (2nd versement de 2 000 €)
- **Organismes partenaires financés:** Technopôle Quimper Cornouaille, Initiative Pays de Brest, Entreprendre au Féminin, UIMM 29 -Territoire d'industrie Finistère



Remise aides JI 2022 - Pleyben



- **178 contacts** porteurs de projets (+ 13%)
- Aides aux entreprises : **26 bénéficiaires pour 127 K€ d'aides versées**
- **4 organismes partenaires** du développement économique soutenus pour un montant **total de cotisations de 16 K€**

Développement économique

Autres faits marquants de l'année 2022

Actions, animations, études, partenariats...

- Organisation de **portes ouvertes à la Pépinière d'Entreprises Startijenn** et **restitution publique de l'étude portrait économique du territoire** de la CCPCP réalisée par l'ADEUPA le 21 juillet 2022. L'évènement a rassemblé **70 personnes** (*dirigeants d'entreprises, porteurs de projets, représentants de réseaux et partenaires économiques, élus locaux*) qui ont ainsi découvert l'équipement, échangé sur les filières économiques du territoire et partagé un moment de convivialité
- Lancement de l'**actualisation de l'Etude Observatoire Economique du Commerce et de la Consommation** menée par la CCIMBO pour analyser la vitalité commerciale de la CCPCP et les habitudes de consommation des habitants du territoire
- Participation au **forum Terre d'entreprises le 15 novembre à Brest** aux côtés des autres EPCI du Pays de Brest sous la bannière commune « J'implante mon entreprise en Pays de Brest »
- Organisation d'une **réunion d'information « énergie solaire en entreprise » et « mobilités vers l'emploi »** en direction des entreprises des ZAE de Pleyben, Saint-Ségal et Lothey, le 30 juin, à Pleyben et en partenariat avec Energence, Quénéa Energies Renouvelables et Ehop Covoiturons-nous (15 participants)



Aménagement durable du territoire

Plan Climat Air Energie Territorial (PCAET)

- 20 habitants engagés dans le réseau des «*Citoyens du Climat*» ;
5 rencontres thématiques proposées et ouvertes au grand public
- Poursuite des animations du camion «*Climat Déclic*» ;
5 temps de présence sur le territoire ayant permis
de sensibiliser 83 personnes.



Mobilité

- Finalisation du *Schéma Directeur Modes Actifs* afin de développer
la pratique du vélo sur le territoire communautaire
- Poursuite des actions de promotion du covoiturage avec l'association EHOP
(99 nouvelles inscriptions sur OvestGo) et du service des lignes des plages
(1 645 voyages réalisés pendant l'été, soit + 38% par rapport à 2021)



La politique du logement & la planification urbaine

Logement : Programme Local de l'Habitat (PLH), en faveur de la requalification du bâti ancien et du renouvellement urbain

- Achèvement de l'étude pré-opérationnelle d'OPAH, choix de l'opérateur et engagement de l'Opération Programmée d'Amélioration de l'Habitat le 1^{er} novembre avec pour objectifs de rénover 282 logements sur 3 ans.
- Engagement d'une étude pré-opérationnelle d'OPAH-RU sur les communes de Châteaulin et Pleyben dans le cadre du dispositif «Petites Villes de Demain»
- Poursuite du Service d'Aide à la Rénovation Energétique (SARE) porté par la plateforme Tinergie, 4 permanences mensuelles à Châteaulin, Pleyben et Plomodiern et des animations grand public (Fête de l'Aulne, cafés débat au Run ar Puns, marchés = 100 personnes sensibilisées)




Petites villes
de demain

CHIFFRES CLÉS DE L'HABITAT

- 10 dossiers d'aides à l'accession dans l'ancien = 20 000 €
- 1 dossier d'aide à la production et à la rénovation de logements sociaux, soit 12 500 € d'aides versées aux bailleurs sociaux
- 18 permanences architecte conseil (55 personnes reçues)
- Service d'Aide à la Rénovation Energétique :
 - 332 conseils
 - 14 dossiers Tinergie (en cours)
 - 5 subventions accordées (soit 3 875 €)

 FAIRE AVEC



La politique du logement & la planification urbaine

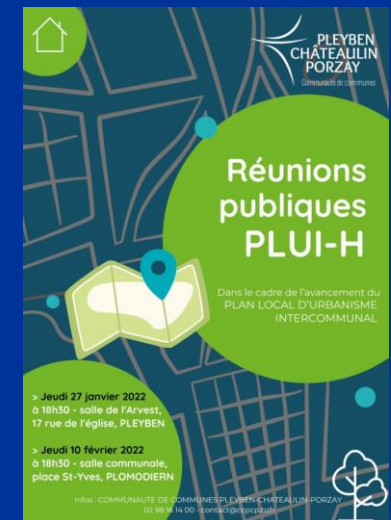
Urbanisme : élaboration du PLUi-H

- Organisation de 2 réunions publiques avec les habitants du territoire afin d'échanger sur les grandes orientations à horizon 2040 du Projet d'Aménagement et de Développement Durables (PADD) du Plan Local d'Urbanisme Intercommunal (PLUi-H) : environ 100 participants.
- Débat en Conseil communautaire sur les orientations du PADD, le 1^{er} avril 2022, suivie d'1 réunion avec les conseillers municipaux
- Poursuite du travail sur la traduction réglementaire du PADD (orientations d'aménagement et de programmation sectorielles et thématiques).
- Poursuite des procédures d'urbanisme en Commune (*élaboration du PLU de Dinéault ; approbation de la carte communale de Saint-Ségal ; mise en compatibilité du PLU de Cast ; mise en compatibilité du PLU de Plomodiern...*)

LE PLUi-H EN CHIFFRES

26 réunions de travail soit :
4 réunions du COPIL, 1 avec
la DDTM 29 et les PPA
17 réunions en commune

Dépenses : 53 K€ TTC
Recettes : 40 K€



Urbanisme / Application du Droit des Sols (ADS)

- Le service urbanisme instruit les autorisations du droit des sols sur les **10 communes** dotées d'un document d'urbanisme approuvé (PLU ou carte communale).

	Permis de construire	Déclaration préalable	Certificat d'urbanisme (Cua et b)	Permis de démolir	Permis d'Aménager	AT, PC modif
2022	171	380	760	9	12	44
2021	205	366	766	6	6	33
2020	160	317	632	2	11	21

- Parmi les nombreux dossiers instruits en 2022 (*Trucks pour une messagerie, à Saint-Ségal, une salle polyvalente à Saint-Coulitz, une micro-crèche à Plonévez-Porzay, un bâtiment d'entrepôt pour la COPAB, à Lothey, l'édification d'ombrières photovoltaïques sur les parkings de France Poultry, à Châteaulin*), celui du Centre départemental de formation du SDIS, à Saint-Ségal, se démarque par la qualité environnementale du projet : bâtiments éco-conçus, démolition et dépollution de 8 000 m² de bâtiments agricoles et de stockage.



L'ÉQUIPE :

3 agents instructeurs
+ 1 agent d'accueil

CHIFFRES CLÉS (2020-2022)

- Permis de construire : + 7 %
- Déclaration préalable : + 20 %
- Certificat d'urbanisme : + 20 %



Prevention

PÔLE ENVIRONNEMENT & DÉVELOPPEMENT DURABLE



RAPPORT D'ACTIVITÉ 2022

JUILLET 2023

Communauté de Communes
Pleyben Châteaulin Porzay

PLEYBEN
CHÂTEAULIN
PORZAY

Communauté de communes

Le Service Public d'Élimination des Déchets (SPED)

Les missions

- La collecte en porte-à-porte, par points de regroupement ou en apport volontaire :
 - des ordures ménagères résiduelles (OMR) et leur traitement ;
 - des emballages ménagers recyclables et papiers, leur transfert, leur tri et leur traitement (*centre de tri*) ;
- La collecte en point d'apport volontaire (PAV) :
 - du verre ;
 - des textiles, linges et chaussures ;
- La gestion des 3 déchèteries communautaires (*Châteaulin, Pleyben et Plonévez-Porzay*) ;
- La distribution, la récupération et la maintenance des conteneurs des habitants et des professionnels ;
- La gestion technique, financière et administrative du SPED.



Zoom sur
les déchets
ménagers
et assimilés
du territoire

Le ratio 2022
des DMA =

CHIFFRES CLÉS

19 734 t
de déchets collectés

soit **753 kg / habit** :

- OMR : 4 721 t (-4%)
- Verre : 1 243 t (+0%)
- Recyclables : 1 607 t (-1%)
- **Déchèteries : 10 300t (-11%)**

→ Une tendance générale à la baisse en 2022, avec une stabilité du tri des RSHV et du verre qui démontre un ancrage des gestes de tri et la place nécessaire de la prévention pour agir sur les modes de consommation

753 kg / habitant

Soit -13%
par rapport à 2021



Le Service Public d'Élimination des Déchets (SPED)

24 ETP

1 Directrice,
responsable du Service

Pôle administratif

Personnel

4 agents

- 1 adjoint technique (section collecte)
- 1 agente (REOM)
- 1 agente (Accueil + REOM)
- 1 Animatrice tri & prévention

Pôle déchèterie

Personnel

- **5 agents**

Moyens et organisation

- **1 Packmat** (*compactage des bennes*)

Pôle collecte

Personnel

14 agents

- 1 responsable d'équipe / chauffeur
- 9 chauffeurs ripeurs
- 3 ripeurs
- 1 agent polyvalent

Moyens et organisation

- **5 bennes** de collecte des déchets
- **1 utilitaire** (SAV, livraison, maintenance)
- **2 véhicules légers**
- **1 garage + 1 quai de transfert** pour les recyclables à Châteaulin (Péren)
- 50 collectes sur 15 jours
(18 CS + 32 OMR)

3 déchèteries :

- Châteaulin (*Péren*)
- Pleyben (*Kozkérrou*)
- Plonévez-Porzay (*Croix-Neuve*)



Le Service Public d'Élimination des Déchets (SPED)

Usine de Valorisation Énergétique de Briec

Les faits marquants

- Validation de l'étude conjointe sur la **réorganisation du SPED** et le **tri à la source des biodéchets** ;
- Approbation du **Programme Local de Prévention des Déchets Ménagers et Assimilés (PLPDMA)** de la CCPCP et mise en œuvre des 1^{ères} actions ;
- Mise en place d'un **seuil légal d'exclusion pour les professionnels** ;
- Opération de **distribution de composteurs** ;
- Mise en place de **nouvelles filières de recyclage en déchèteries** (menuiseries, plastiques durs) ;
- Développement de la prévention et de la communication :
 - ✓ Création de **l'info'SPED**
 - ✓ **Guide du compostage**
 - ✓ **Animations** scolaires et grand public



Le Service Public de l'Eau Potable (AEP)

Compétence communautaire depuis le 1^{er} janvier 2020 :

la Communauté de Communes produit, transporte et distribue l'eau potable, sur 16 des 17 communes de son territoire car Lannédern est membre du Syndicat de Kerbalaën

Les faits marquants de l'année 2022

L'année 2022 a été marquée par une sécheresse très sévère et donc un niveau de la ressource très bas : la collectivité a longtemps craint une rupture d'approvisionnement dans certains secteurs...



Activité du service

- Renouvellement de 500 m de conduite en amiante ciment ainsi que 50 branchements au centre bourg du Cloître-Pleyben ;
- Création de 2 km de réseau afin d'alimenter le hameau du Grannec, à Cast ;
- Création d'une branche de 120 m, à Lostang (Châteaulin) afin d'éliminer des branchements longs ;
- Renouvellement de 500 compteurs équipés de radio-relève ;
- Poursuite du schéma directeur.

L'ÉQUIPE

1 ingénieur, Responsable du Pôle Eau & Assainissement

+ 2,5 agents (SPANC)

CHIFFRES CLÉS DE L'EAU POTABLE

- 19 ouvrages de prélèvement
- 14 stations de traitement
- 13 320 abonnés
- 974 km de réseau AEP
- 2 925 627 m³ mis en distribution



Le Service Public de l'Assainissement Collectif (AC)

Compétence communautaire depuis le 1^{er} janvier 2020 :

la Communauté de Communes collecte, transporte et traite les eaux usées

La CCPCP a délégué la compétence Assainissement collectif à 2 sociétés :

- VEOLIA, à Châteaulin
- SAUR, pour 15 autres communes
- les bourgs de Trégarvan et Lothey ne sont pas desservis par l'assainissement collectif



Ces contrats se terminent au 31 décembre 2024

Faits marquants de l'Assainissement Collectif en 2022

- Renouvellement des turbines d'aération sur les stations de Pleyben, Cast et Plonévez-Porzay ;
- Renouvellement de la supervision de la station de Plomodiern ;
- Renouvellement des 2 surpresseurs de la station de Pleyben ;
- Etude pour le renouvellement de l'arrêté préfectoral d'autorisation d'exploitation de la station d'épuration de Kerdour, à Châteaulin ;
- Poursuite de l'élaboration du schéma directeur ;

CHIFFRES CLÉS DE L'ASSAINISSEMENT COLLECTIF

- **14 stations** de traitement
- **64 postes** de refoulement
- **158 km** de réseaux
- **7 309 abonnés**
- **713 785 m³** de volumes traités



Le Service Public de l'Assainissement Non Collectif (SPANC)

Les missions du Service Public d'Assainissement Non Collectif

- Contrôles de conception des installations neuves ou en cours de réhabilitation
- Contrôles de réalisation
- Contrôle périodique de bon fonctionnement des installations existantes
- Diagnostic des installations existantes dans le cadre des ventes des propriétés
- Information et conseil aux usagers.

Faits marquants en 2022

- Fin de la campagne de contrôles sur la commune de Lothey



CHIFFRES CLÉS DU SPANC EN 2022

- 188 contrôles de conception
- 132 contrôles de réalisation
- 130 contrôles avant cession (ventes)
- 130 contrôles de bon fonctionnement



580 contrôles en 2022

PÔLE DES SERVICES À LA POPULATION



Les **RAM**
RELAIS ASSISTANTS MATERNELS
deviennent
RPE
RELAIS PETITE ENFANCE



CONSEILLER
NUMÉRIQUE
France
services



RAPPORT D'ACTIVITÉ 2022

JUILLET 2023

Communauté de Communes
Pleyben Châteaulin Porzay

PLEYBEN
CHÂTEAULIN
PORZAY
Communauté de communes

France Services

33, Quai Alba - Châteaulin

2 agents
2 ETP

+ 1 conseillère
numérique

Le réseau France Services a pour mission de faciliter et simplifier la relation des usagers aux services publics en les accompagnant dans leurs démarches administratives et en proposant une médiation numérique.

9 partenaires obligatoires : la CARSAT, la CAF, l'Assurance Maladie, la MSA, La Poste, Pôle Emploi, le Ministère de la Justice, le Ministère de l'Intérieur et la DGIP, auxquels peuvent s'ajouter d'autres structures, comme à Châteaulin avec **plus de 30 partenaires**, en matière d'emploi-formation, d'insertion, de santé, d'action sociale, de droit et d'accès aux droits, d'habitat, etc.

2 nouvelles permanences à France Services en 2022



Atelier d'Insertion - Le Jardin Partageur (Don Bosco), le 3^{ème} jeudi matin du mois
1 lieu de rencontres, d'échanges, de convivialité pour reprendre confiance en soi (et dans l'autre), redynamiser un projet professionnel, évaluer des capacités de retour à l'emploi.

SOLIHA, le 1^{er} vendredi matin du mois, depuis le 1^{er} novembre 2022 et pour 3 ans, dans le cadre de l'Opération Programmée d'Amélioration de l'Habitat (OPAH) intercommunale pour accompagner les ménages aux ressources modestes dans leur projet de rénovation et d'amélioration de leur logement.

SOLIHA
SOLIDAIRES POUR L'HABITAT

CHIFFRES CLÉS

7 883 demandes
en 2022, soit
en moyenne
32 par jour

57 % sur rdv
28 % visites spontanées
15 % par téléphone



**France
services**

Liberté
Égalité
Fraternité

Dispositif « Conseiller numérique France Services »

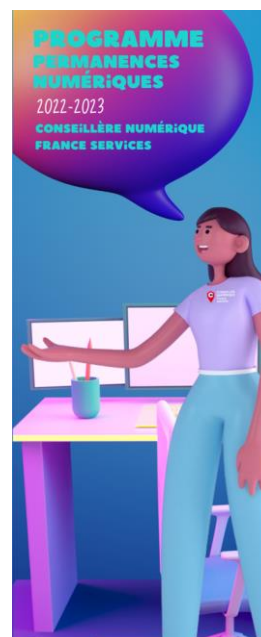
Dans le cadre du Plan de relance, l'Etat a accordé le financement d'1 poste de conseiller numérique pour 2 ans. Mme Aline Quéré est en poste depuis septembre 2021.

La Conseillère Numérique France Services a pour mission d'accompagner les administrés du territoire dans leur appropriation des usages numériques au quotidien. Elle accompagne l'utilisateur sur 3 thématiques prioritaires :

- Soutenir l'utilisateur dans ses usages quotidiens du numérique ;
- Sensibiliser aux enjeux du numérique et favoriser des usages citoyens et critiques ;
- Rendre autonome l'utilisateur pour réaliser des démarches administratives en ligne.

3 types d'accompagnement (gratuits) sont proposés :

- Aide sur demandes ponctuelles dans l'espace informatique à France Services ;
- Atelier collectif thématique à France Services ;
- Accompagnement individuel dans chaque commune de la CCPCP, sur rendez-vous, depuis avril 2022.



Actions, animations portées en 2022 par France Services en collaboration avec ses partenaires

Actions organisées	Date
Matinale Recrutement Aide à la personne et médico-social	Mardi 1 mars
Job dating Lidl avec info coll.	Jeudi 17 mars
Recrutement Abi 29	Vendredi 18 mars
Job dating Cool Roof	Vendredi 8 avril
Recrutement Samsic Interim	Jeudi 28 avril
Digital Emploi	Du 2 au 17 mai
Ages & Vies. Recrutement avec info coll	Vendredi 20 mai
Recrutement ANEFA	Vendredi 10 juin
Recrutement Ribinad	Lundi 13 juin
Job dating Mc Donal'd	Vendredi 24 juin
Recrutement Les ramoneurs bretons	Mercredi 29 juin
Job dating Chrono flex	Mercredi 6 juillet
Café de l'emploi Défis Emploi	Jeudi 29 sept
Module Découverte des Métiers CIDFF	10 au 14 octobre
Matinale Recrutement Intérim	Mardi 18 octobre
Prépa Avenir Adultes	17 oct au 20 déc
Mois sans tabac	Novembre

FAITS MARQUANTS

Mardi 1er mars De 10h à 12h
Salle des Fêtes
Châteaulin

Ouvert à tous !

Matinale Recrutement
Aide à la personne et médico-social

Apportez votre CV !

pass vaccinal obligatoire

France services ANEFA APAC29 BREZILEC CDG29 DACHSER IRO TELECOM

Infos et inscription obligatoire : France Services - Châteaulin - 02 98 16 14 20

UN ÉVÉNEMENT

VOUS RECHERCHEZ UN EMPLOI, UN STAGE ?
VOUS SOUHAITEZ DÉCOUVRIR DE NOUVEAUX MÉTIERS ?

Café DE L'EMPLOI

Les entreprises présentes pour vous rencontrer :

- ANEFA - Agriculture
- APAC29 - Industrie bois
- FRANCE POULTRY - Agrialimentaire
- BREZILEC - Industrie électronique
- CDG29 - Fonction publique territoriale
- DACHSER - Transport routier
- IRO TELECOM - Télécommunications

Jeudi 29 Septembre 2022
Salle ARVEST PLEYBEN
17 rue de l'Église

DE 13H45 A 17H

NAVETTE GRATUITE à bord de l'autobus sur inscription obligatoire

Renseignements et inscriptions : France services Châteaulin 02 98 16 14 20

France services ANEFA APAC29 BREZILEC CDG29 DACHSER IRO TELECOM

Matinale Recrutement De 10h à 12h
Salle des fêtes
Châteaulin

INTERIM
MARDI 18 OCTOBRE 2022

Apportez votre CV, une photo d'identité, votre carte d'identité

Infos et inscription : France services, Châteaulin, 02 98 16 14 20

France services ANEFA APAC29 BREZILEC CDG29 DACHSER IRO TELECOM Châteaulin

Le service enfance jeunesse

Dans le cadre de sa compétence enfance jeunesse et plus globalement pour répondre aux objectifs du projet social de territoire, la CCPCP dispose d'un ensemble de dispositifs et services à destinations des enfants et des familles du territoire.

La Convention Territoriale Globale

Dans le cadre de la réécriture de la Convention territoriale Globale avec la CAF, la CCPCP a organisé 2 séminaires rassemblant les élus, partenaires et professionnels du territoire pour élaborer le plan d'action de la prochaine CTG pour la période 2023-2027.

Cette convention de partenariat vise à renforcer l'efficacité, la cohérence et la coordination des actions en direction des habitants d'un territoire sur différentes thématiques :

Petite enfance/enfance/jeunesse/parentalité/handicap/logement/mobilité/accès aux droits/vie sociale/santé.

Octobre 2022 : Signature de la Convention territoriale Globale 2023-2027



Petite enfance

- > 1 Relais Petite Enfance
- > 1 crèche communautaire située à Pleyben
- > 1 crèche associative située à Châteaulin

Coordination

- > Mai 2022 : Recrutement d'1 Chargée de coopération Territoriale

Tickets Loisirs

Des animations sportives et culturelles proposées pendant les vacances scolaires à destination des enfants, des jeunes et des familles

Enfance

- > 4 ALSH extrascolaires situés à Pleyben, Châteaulin, Plonévez-Porzay et Plomodiern / les mercredis et vacances scolaires
- > 2 ALSH périscolaires situés à Cast et Saint-Ségal / les mercredis
- > Des mini-séjours d'été pour les 6-14 ans

Jeunesse

- > 1 Point Information Jeunesse
- > Des chantiers jeunes proposés sur les communes du territoire
- > Bourses BAFA
- > Septembre 2022 : Réflexion politique jeunesse intercommunale

Le Relais Petite Enfance

La gestion du RPE est déléguée à l'association EPAL

Les Missions

- 1- Le RPE a une mission d'information en direction des parents et des professionnels de l'accueil individuel du jeune enfant ;
- 2- Le RPE favorise rencontres et échanges de pratiques ;
- 3- Le RPE a un rôle d'observatoire social du territoire.

Les ateliers et animations

- > 3 ateliers thématiques sont proposés chaque semaine, doublés si besoin ;
- > 8 malles pédagogiques et thématiques en prêt: forêt, tactile, couleur, lumineuse... (acquisition/conception de 3 malles en sus en 2022)

Collectif petite enfance

Après les périodes successives de confinement, le collectif a organisé un temps fort multi-partenarial à la ferme du vieux bourg afin de confirmer l'envie et la volonté d'animer le territoire et de faire vivre des moments de partage entre les structures et les familles.

Les permanences administratives

184 familles ont contacté le RPE en 2022. Les demandes concernent essentiellement la recherche de modes de garde et les renseignements sur le rôle d'employeur. Les autres contacts de RPE (rdv-appels-mails/courriers) sont les AMA, les candidates à l'agrément ou les partenaires

Faits marquants

Réécriture et validation du nouveau projet de fonctionnement du RPE par la CAF en décembre 2022

4 agents
2 ETP



CHIFFRES CLÉS

1 Relais Petite Enfance
et 2 antennes :
Pleyben et Châteaulin

105 AMA & 3 MAM

314 places d'accueil
(91 réellement en activité et 82 acceptant de nouveaux contrats)

172 naissances
sur le territoire

Coût pour la collectivité :
28 801 €

La crèche communautaire l'îlot doudou

Les Missions

Le multi-accueil est un mode de garde occasionnel ou régulier pour les enfants de 2 mois ½ à 3 ans. Lieu de découverte, d'éveil et de socialisation, c'est un espace de rencontre avec d'autres enfants.

Projets et animations

- > Ateliers en breton tous les 15 j avec l'association Mervent
- > Des ateliers d'éveil tout au long de l'année : motricité libre, éveil sensoriel, expression corporelle, éveil culturel et artistique, jardinage, lecture en partenariat avec la bibliothèque de Pleyben
- > Des sorties au Centre aquatique
- > Ateliers/temps partagés avec le foyer de vie
- > Ateliers partagés avec le RPE



8 agents
7,6 ETP

CHIFFRES CLÉS

Ouvert
de 7h30 à 18h30

20 places

49 enfants inscrits

28 628 heures réalisées
49 940 heures d'accueil

Coût pour la
collectivité :

137 279 €

Les faits marquants 2022

- Réécriture du projet pédagogique, projet d'établissement et projet social en cours (2022-2023)
- Continuité du projet CNRACL / risques du métiers auxiliaires de puériculture

La crèche associative « Une autre histoire »

Les Missions

La crèche associative est un mode de garde occasionnel ou régulier pour les enfants de 2 mois ½ à 3 ans. Lieu de découverte, d'éveil et de socialisation, c'est un espace de rencontre avec d'autres enfants.

7 agents
7 ETP

Projets et animations réalisés

- > Projets en partenariat avec le Relais Petite Enfance, la ludothèque du centre social Polysonnance et la bibliothèque de Châteaulin
- > Sorties à la ferme
- > Kermesse
- > Plusieurs types d'activités sont proposées aux enfants, telles que les manipulations, la peinture, les transvasements, la psychomotricité, la cuisine, l'éveil sonore, le jardinage..

Les faits marquants 2022

Accompagnement de la crèche parentale « Une autre histoire » vers une reprise en crèche associative gérée par EPAL



CHIFFRES CLÉS

Ouvert
de 7h30 à 18h30

20 places

47 enfants inscrits

38 130 heures réalisées
47 400 heures d'accueil

Coût résiduel pour
la collectivité :

77 K€

Accueils de loisirs

Les Missions

Les accueils des loisirs ont pour mission d'offrir une solution de garde aux familles tout en s'appuyant sur un projet éducatif et pédagogique axé sur la qualité d'accueil et le bien-être de l'enfant. Des équipes d'animation qualifiées et motivées proposent des programmes variés et attractifs pour les enfants.



Les faits marquants 2022

- > Novembre 2022 : augmentation de l'agrément de 20 à 28 places, à St-Ségal
- > Difficultés de recrutements des animateurs
- > Effectifs en hausse à partir de septembre / tension sur l'accueil des - de 6 ans
- > Poursuite du travail d'harmonisation et de mutualisation des fonctionnements
- > Sensibilisation à l'accueil des enfants porteurs de handicap (formation des professionnels avec le PRH29)
- > Sensibilisation à la santé bucco-dentaire

CHIFFRES CLÉS

10 agents
+ *contractuels et saisonniers*

Agrément

Mercredis :
248 places

Petites vacances :
184 places

Été :
216 places

1 089 enfants inscrits

Accueils de loisirs

ALSH	Moyenne fréquentation mercredis
CAST	13
CHATEAULIN	46
PLEYBEN	57
PLONEVEZ PORZAY	21
PLOMODIERN	35
SAINT SEGAL	13

ALSH	hiver	Printemps	juillet	août	Automne	noël
CHATEAULIN	34	32	46	31	45	40
PLEYBEN	48	52	56	43	50	34
PLONEVEZ P	22	24	32	24	26	25
PLOMODIERN	27	27	37	25	29	

Séjours été

114 enfants ont participé aux **8 séjours** organisés **en 2022**, à Telgruc-sur-mer :
activités nautiques, char à voile, équitation, VTT, balades à dos d'âne, découverte de l'environnement, vie quotidienne, veillées...



Une équipe de direction coordonnée

Journées inter-centres

Formation santé bucco-dentaire

projets réalisés

Journée sensibilisation enfants porteurs de handicap

Partenariats avec les prestataires locaux

Tickets loisirs

Les Missions

A chaque période de vacances, les éducateurs sportifs de la CCPCP proposent un programme d'activités variées : sport en salle, activités de pleine nature, activités nautiques et mécaniques, activités artistiques, culturelles, scientifiques, environnementales...

- ✓ Proposer un programme d'animations sportives, de loisirs et culturelles
- ✓ Permettre un accès facile à de nombreuses activités
- ✓ Développer la vie associative sur le territoire
- ✓ Animer les petites vacances
- ✓ Tenir compte de l'âge et du rythme des enfants
- ✓ Répondre aux besoins de diversité et de découverte
- ✓ Rester accessible à toutes les bourses
- ✓ Renforcer la relation adulte/enfant
- ✓ Varier les activités

Faits marquants 2022

- > 3 sessions organisées et 1 annulée (COVID) en février 2022
- > Poursuite du déploiement d'activités sur les secteurs de Pleyben et le Porzay

CHIFFRES CLÉS

2 agents
0,8 ETP

+ 3-4 animateurs sportifs
vacataires ou mis à
dispositions



7 606
tickets vendus

Coût net = 33 000 €

Point information jeunesse

La gestion du PIJ est déléguée au Centre social Polysonnance

Le PIJ est le relais local du réseau national d'information jeunesse.

Il est ouvert à tous : jeunes, parents, demandeurs d'emploi, stagiaires ...

- Il accompagne les jeunes vers l'autonomie et son action, d'intérêt public, est garantie par un label d'Etat. Il accueille les jeunes recherchant des informations, tant en terme d'orientation professionnelle et scolaire que de vie quotidienne : logement, droit, santé, loisirs, culture, mobilité internationale...
- L'équipe (1 Directeur et 2 agents, soit **1,6 ETP**) propose et met à disposition une documentation thématique en libre consultation et des espaces spécialisés.

**3 agents
1,6 ETP**

CHIFFRES CLÉS

2 lieux d'accueil

Pleyben et Châteaulin

22 interventions à Pleyben
35 interventions à Châteaulin

198 personnes accueillies

Coût pour la collectivité :

62 000 €



BILAN 2022

A Pleyben

- 22 interventions réparties dans 2 établissements scolaires (Collège Saint Germain et Maison Familiale et Rurale) qui ont concerné 266 jeunes
- Jeunes de la 6ème à la Terminale
- Thématiques d'intervention : orientation (lien avec la recherche de stage en 3ème) ; usages numériques ; vie sexuelle et affective ; départ à l'étranger
- 7 RDV individuels (accompagnement à l'orientation, départ à l'étranger, baby-sitting). Jeunes de Pleyben, Gouézec et Lennon.

×

BILAN 2022

A Châteaulin

- 16 interventions collectives à Polysonnance qui ont concerné 298 jeunes (collégiens, lycéens, jeunes adultes)
- Thématiques d'intervention : numérique, jeux vidéos, soins de la petite enfance, découverte des structures ressources du territoire
- Recueil de paroles sur le numérique à St Louis et Jean Moulin
- 1 soirée jeux inter-lycées avec les 3 lycées du territoire à Polysonnance
- 35 interventions jeux/information au Lycée de l'Aulne, à Saint Louis, à Jean Moulin
- Chaque soirée ou intervention jeux est l'occasion de mettre à disposition de la documentation et des outils de prévention et d'échanger avec les jeunes présents

+

×

Chantiers jeunes

Les Missions

Ces chantiers éducatifs organisés pendant les vacances scolaires sur les communes du territoire ont pour objectif de proposer aux jeunes de 16 à 17 ans qui résident sur la CCPCP de découvrir le monde professionnel par une 1^{ère} expérience et de les impliquer dans la vie de leur commune.

Les jeunes perçoivent une indemnité de 75 € pour des chantiers de 5 ½ journées.

Retour de la prise en charge des chantiers jeunes aux communes à partir de 2023

Bourses BAFA

Les Objectifs

Afin d'inciter les jeunes volontaires du territoire à accéder aux métiers de l'animation, la CCPCP octroie une bourse d'aide au BAFA (Brevet d'Aptitude aux Fonctions d'Animation) à hauteur de 400 € / jeune.

Les Accueils de Loisirs sans Hébergement (ALSH) de la CCPCP sont régulièrement à la recherche d'animateurs diplômés pour encadrer les enfants et accueillent les animateurs stagiaires pendant les petites vacances scolaires et l'été.

CHIFFRES CLÉS

**43 chantiers
financés**

3 670 €

**3 225 € (chantiers) +
445 € de matériel**



7 bénéficiaires

**2 800 €
d'aide au BAFA**

Centre aquatique

11 agents
10,6 ETP

Les Missions

La Communauté de Communes Pleyben-Châteaulin-Porzay dispose d'un centre aquatique communautaire de 3 000 m², sur un site en pleine nature, dans un paysage de bocage et de collines boisées, au bord du Canal de Nantes à Brest. Il comprend un bassin sportif de 25 m avec six lignes d'eau, un bassin ludique de 190 m² avec un espace thalasso, une pataugeoire, un toboggan de 56 m et un espace bien-être (sauna, hammam, solarium).



Les faits marquants

- > 1^{ère} année complète de fonctionnement
- > Vidange annuelle en décembre (sécheresse)
- > Acquisition de déchloramineurs

Les temps forts :

Le centre aquatique propose des animations sur les périodes de vacances: Olympiades, parcours gonflables, etc.



CHIFFRES CLÉS

332 jours d'ouverture

Fréquentation moyenne :
207 usagers / jour

Fréquentation globale :
68 776 usagers

Fréquentation scolaire :
16 545 entrées élèves

Recette moyenne / usager :
5,50€

Dépenses totales
d'équipement :

912 808 €

Centre aquatique

Les scolaires

Tout au long de l'année les professionnels du centre aquatique accueillent les élèves du territoire pour les apprentissages scolaires.

24 écoles, 3 collèges et 3 lycées ont fréquenté l'établissement

Les activités

Des activités sont proposées à destination de tous les publics :

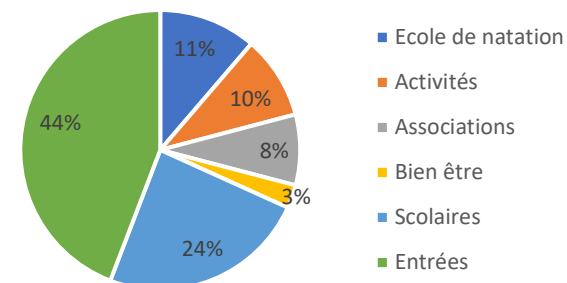
- > Ecole de natation : jardin aquatique, apprentissage, perfectionnement et mini stages
- > Activités santé et forme : Aquabike, Aquagym douce, Aquagym tonique, Aqua palme, Aquaforme



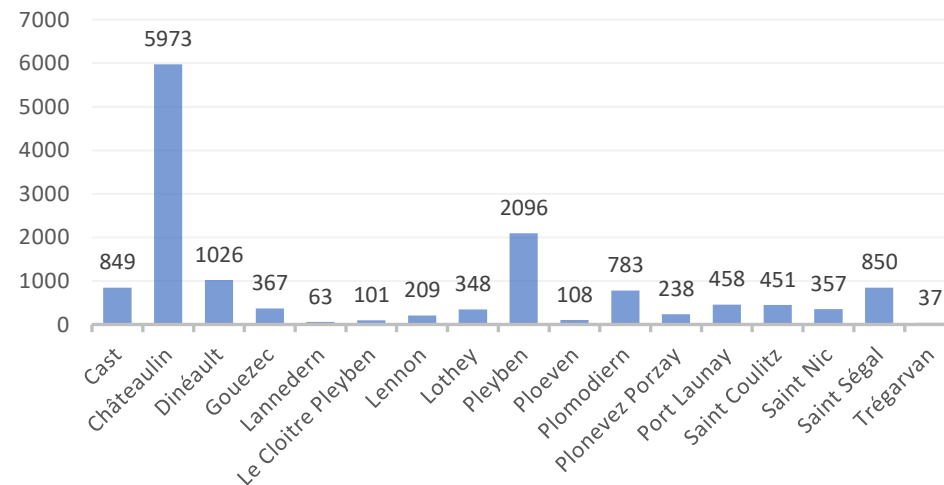
Les associations

La piscine est mise à la disposition des associations sportives du territoire pour l'organisation de leurs activités et les compétitions.

Répartition tout public



Provenance des usagers de la CCPCP



Aire d'accueil des gens du voyage

Les Missions

Dans le cadre de ses compétences la CCPCP a pour mission d'assurer la gestion de l'aire d'accueil des gens du voyage située à Coatigrach, à Châteaulin.

C'est un « équipement de service public spécialement aménagé pour le stationnement des familles seules pratiquant l'itinérance ».

La gestion de l'aire est déléguée à la société SG2A, qui est chargée de l'accueil, de l'aide à l'installation des gens du voyage et veille au respect du règlement intérieur.

Chaque emplacement est équipé d'1 bloc sanitaire et d'un espace buanderie aux besoins d'une famille : prises électriques, robinet pour machine à laver, prises d'eau pour caravane...



Les Faits marquants

- Mise en place d'un règlement intérieur en juillet 2022
- Fermeture de l'aire en juillet/août pour faits de violence sur l'agent d'accueil

CHIFFRES CLÉS

10 emplacements

Fréquentation :

**128 personnes
accueillies
(dont 54 enfants)**

**Coût net pour
la collectivité :
27 710 €**

Contrat Local de Santé

Les Missions

Le Pôle métropolitain et les 7 intercommunalités du Pays de Brest accompagnent la mise en œuvre du Contrat Local de Santé (CLS). Conclu avec l'Agence Régionale de la Santé (ARS) et pour une durée de 5 ans, la finalité du contrat est d'améliorer l'accès à la santé pour tous, en adaptant la politique régionale de santé aux besoins et spécificités de la population et tenant compte des dynamiques existantes dans le territoire.

Tout au long de l'année, l'équipe du Pôle métropolitain accompagne les territoires pour porter des actions de prévention et de promotion de la santé.



CHIFFRES CLÉS

**Budget CLS du Pôle
Métropolitain = 88 K€
(2 agents)**



MOIS SANS TABAC

Novembre 2022 CCPCP

Informations collectives et consultations individuelles par des tabacologues à la maison de santé de Plonévez-Porzay et à la Maison France Services

SANTE ENVIRONNEMENT

Jun 2022 Loperhet

1^{er} séminaire de travail, destiné aux élus, qui a permis de partager un état des lieux territorial et de dégager des 1^{ers} enjeux en santé environnementale

67 participants du Pays de Brest

SANTE BUCCO-DENTAIRE

Octobre 2022 Le Faou

Sensibilisation des professionnels de l'enfance et la petite enfance aux enjeux de la santé bucco-dentaire des enfants/ Projets de mise en œuvre sur le territoire

7 professionnels CCPCP/CCPCAM

SANTE PRECARITE

Novembre 2022 Châteaulin

Rencontre multi-partenaire
Présentation des structures - interconnaissance – Echanges projets de territoire

25 participants

SANTE MENTALE JEUNES

Décembre 2022 Châteaulin Gouezec

Formation-action «Accompagner les jeunes et contribuer à un environnement favorable à leur santé mentale»

10 participants 56

RAPPORT D'ACTIVITÉ 2022

STARTIJENN
VOTRE PÉPINIÈRE D'ENTREPRISES

JUILLET 2023

Communauté de Communes
Pleyben Châteaulin Porzay

Pépinière d'entreprises Startijenn
Zone Ty Nevez Pouillot

STARTIJENN
VOTRE PÉPINIÈRE D'ENTREPRISES

**PLEYBEN
CHÂTEAULIN
PORZAY**

Communauté de communes

